

1.1 ความเป็นมาของการจัดทำรายงาน

1.2 รายละเอียดของโครงการโดยสังเขป

1.2.1 รายละเอียดโครงการ

1.2.2 ตำแหน่งที่ตั้งโครงการ

1.2.3 ลักษณะภูมิประเทศพื้นที่โครงการ

1.2.4 การคมนาคมเข้าสู่พื้นที่โครงการ

1.2.5 กิจกรรมในโครงการ

1.3 แผนการดำเนินงานทางด้านสิ่งแวดล้อม

1.3.1 แผนการตรวจสอบมาตรการป้องกันและ
แก้ไขผลกระทบสิ่งแวดล้อม

1.3.2 แผนการติดตามตรวจสอบคุณภาพสิ่งแวดล้อม

โครงการเหมืองแร่ยิปซัม

ประทานบัตรที่ 29538/15093, 29539/15094 และ 29540/15095

และประทานบัตรที่ 29536/15091 และ 29537/15092 ร่วมแผนผังการทำเหมืองเดียวกัน
กับประทานบัตรที่ 609/13081 บริษัท สหชาติเศรษฐกิจ จำกัด

ตำบลทุ่งทอง อำเภอนองบัว จังหวัดนครสวรรค์

จัดทำโดย

บริษัท ไมน์ เอ็นจิเนียริง คอนซัลแตนท์ จำกัด

บทที่ 1

บทนำ

1.1 ความเป็นมาของการจัดทำรายงาน

ตามที่ บริษัท สหชาติเศรษฐกิจ จำกัด ได้ยื่นเรื่องเพื่อขออนุญาตในการดำเนินการทำเหมือง โครงการเหมืองแร่ ยิปซัม คำขอประทานบัตรที่ 8-10/2537 และ 6-7/2537 ร่วมแผนผังโครงการทำเหมืองเดียวกันกับประทานบัตรที่ 609/13081 ตั้งอยู่ที่ ตำบลทุ่งทอง อำเภอหนองบัว จังหวัดนครสวรรค์ ซึ่งเป็นโครงการที่เข้าข่ายต้องจัดทำรายงานการวิเคราะห์ผลกระทบสิ่งแวดล้อม เสนอต่อสำนักงานนโยบายและแผนทรัพยากรธรรมชาติและสิ่งแวดล้อม (เดิม สำนักงานนโยบายและแผนสิ่งแวดล้อม) เพื่อดำเนินการตามขั้นตอนการพิจารณารายงาน โดยสำนักงานนโยบายและแผนทรัพยากรธรรมชาติและสิ่งแวดล้อมได้เสนอรายงานฯ ให้คณะกรรมการผู้ชำนาญการพิจารณารายงานการวิเคราะห์ผลกระทบสิ่งแวดล้อมด้านโครงการเหมืองแร่ ในการประชุมครั้งที่ 7/2538 เมื่อวันที่ 8 กันยายน 2538 คณะกรรมการผู้ชำนาญการฯ มีมติเห็นชอบรายงานการวิเคราะห์ผลกระทบสิ่งแวดล้อมโครงการดังกล่าว และกำหนดให้โครงการปฏิบัติตามมาตรการป้องกันและแก้ไขผลกระทบสิ่งแวดล้อม และมาตรการติดตามตรวจสอบคุณภาพสิ่งแวดล้อม ตามหนังสือที่ วว 0804/13118 ลงวันที่ 14 กันยายน 2538 ดังเอกสารแนบ 1 ปัจจุบันคำขอประทานบัตรที่ 8/2537 ได้รับอนุญาตเป็นประทานบัตรที่ 29538/15093 ตั้งแต่วันที่ 27 เมษายน 2540 ถึงวันที่ 26 เมษายน 2565 รวมอายุประทานบัตร 25 ปี คำขอประทานบัตรที่ 9/2537 ได้รับอนุญาตเป็นประทานบัตรที่ 29539/15094 ตั้งแต่วันที่ 27 เมษายน 2540 ถึงวันที่ 26 เมษายน 2565 รวมอายุประทานบัตร 25 ปี คำขอประทานบัตรที่ 10/2537 ได้รับอนุญาตเป็นประทานบัตรที่ 29540/15095 ตั้งแต่วันที่ 27 เมษายน 2540 ถึงวันที่ 26 เมษายน 2565 รวมอายุประทานบัตร 25 ปี คำขอประทานบัตรที่ 6/2537 ได้รับอนุญาตเป็นประทานบัตรที่ 29536/15091 ตั้งแต่วันที่ 27 เมษายน 2540 ถึงวันที่ 26 เมษายน 2565 รวมอายุประทานบัตร 25 ปี และคำขอประทานบัตรที่ 7/2537 ได้รับอนุญาตเป็นประทานบัตรที่ 29537/15092 ตั้งแต่วันที่ 27 เมษายน 2540 ถึงวันที่ 26 เมษายน 2565 รวมอายุประทานบัตร 25 ปี ดังเอกสารแนบ 2

ดังนั้น บริษัท สหชาติเศรษฐกิจ จำกัด จึงได้มอบหมายให้ บริษัท ไมน์ เอ็นจิเนียริง คอนซัลแตนท์ จำกัด ดำเนินการจัดทำรายงานผลการปฏิบัติตามมาตรการป้องกันและแก้ไขผลกระทบสิ่งแวดล้อม และมาตรการติดตามตรวจสอบคุณภาพสิ่งแวดล้อมตามเงื่อนไขที่เห็นชอบรายงานการวิเคราะห์ผลกระทบสิ่งแวดล้อม

1.2 รายละเอียดโครงการโดยสังเขป

1.2.1 รายละเอียดโครงการ

ชื่อโครงการ	โครงการเหมืองแร่ยิปซัม
เจ้าของโครงการ	บริษัท สหชาติเศรษฐกิจ จำกัด
สถานที่ตั้งโครงการ	ตำบลทุ่งทอง อำเภอหนองบัว จังหวัดนครสวรรค์
ขนาดพื้นที่โครงการ	ประทานบัตรที่ 29538/15093 มีเนื้อที่ 268-1-71 ไร่
	ประทานบัตรที่ 29539/15094 มีเนื้อที่ 254-2-09 ไร่
	ประทานบัตรที่ 29540/15095 มีเนื้อที่ 256-3-63 ไร่
	ประทานบัตรที่ 29536/15091 มีเนื้อที่ 296-1-93 ไร่
	ประทานบัตรที่ 29537/15092 มีเนื้อที่ 288-0-34 ไร่
โครงการได้รับอนุญาต (เอกสารแนบ 2)	ประทานบัตรที่ 29538/15093 ตั้งแต่วันที่ 27 เมษายน 2540 ถึงวันที่ 26 เมษายน 2565 รวมอายุประทานบัตร 25 ปี
	ประทานบัตรที่ 29539/15094 ตั้งแต่วันที่ 27 เมษายน 2540 ถึงวันที่ 26 เมษายน 2565 รวมอายุประทานบัตร 25 ปี
	ประทานบัตรที่ 29540/15095 ตั้งแต่วันที่ 27 เมษายน 2540 ถึงวันที่ 26 เมษายน 2565 รวมอายุประทานบัตร 25 ปี
	ประทานบัตรที่ 29536/15091 ตั้งแต่วันที่ 27 เมษายน 2540 ถึงวันที่ 26 เมษายน 2565 รวมอายุประทานบัตร 25 ปี
	ประทานบัตรที่ 29537/15092 ตั้งแต่วันที่ 27 เมษายน 2540 ถึงวันที่ 26 เมษายน 2565 รวมอายุประทานบัตร 25 ปี

1.2.2 ตำแหน่งที่ตั้งพื้นที่โครงการ

พื้นที่ประทานบัตรแปลงนี้ ตั้งอยู่ที่ ตำบลทุ่งทอง อำเภอหนองบัว จังหวัดนครสวรรค์ ปรากฏตามแผนที่ภูมิประเทศมาตราส่วน 1:50,000 ของกรมแผนที่ทหาร ลำดับชุดที่ L 7018 ระวาง 5140 IV ตั้งอยู่ระหว่างเส้นกริดแนวตั้งที่ 681000 - 683000 ตะวันออก และเส้นกริดแนวนอนที่ 16630000 - 16660000 เหนือ แสดงดังรูปที่ 1-1

1.2.3 ลักษณะภูมิประเทศพื้นที่โครงการ

พื้นที่ประทานบัตรมีลักษณะภูมิประเทศเป็นเนินเขาเล็กๆ มีพื้นที่ราบโดยรอบ ลักษณะภูมิประเทศในปัจจุบันมีพื้นที่เปิดทำเหมือง มีลักษณะภูมิประเทศเป็นบ่อเหมือง และเป็นพื้นที่หน้าเหมืองชั้นบันได ดังรูปที่ 1-2

1.2.4 การคมนาคมเข้าสู่พื้นที่โครงการ

สามารถเดินทางได้สะดวกโดยรถยนต์ตามทางหลวงแผ่นดินหมายเลข 11 สายตากฟ้า-อำเภอหนองบัว จนถึงสี่แยกอำเภอหนองบัว (ถนนสาย 11 ตัดกับถนนสาย 225) แล้วเลี้ยวไปทางตำบลทุ่งทอง จนถึงสามแยกชุมชนบ้านเหมืองแร่ ตรงไปประมาณ 0.10 กิโลเมตร จะถึงพื้นที่โครงการ ดังรูปที่ 1-3

1.2.5 กิจกรรมในโครงการ

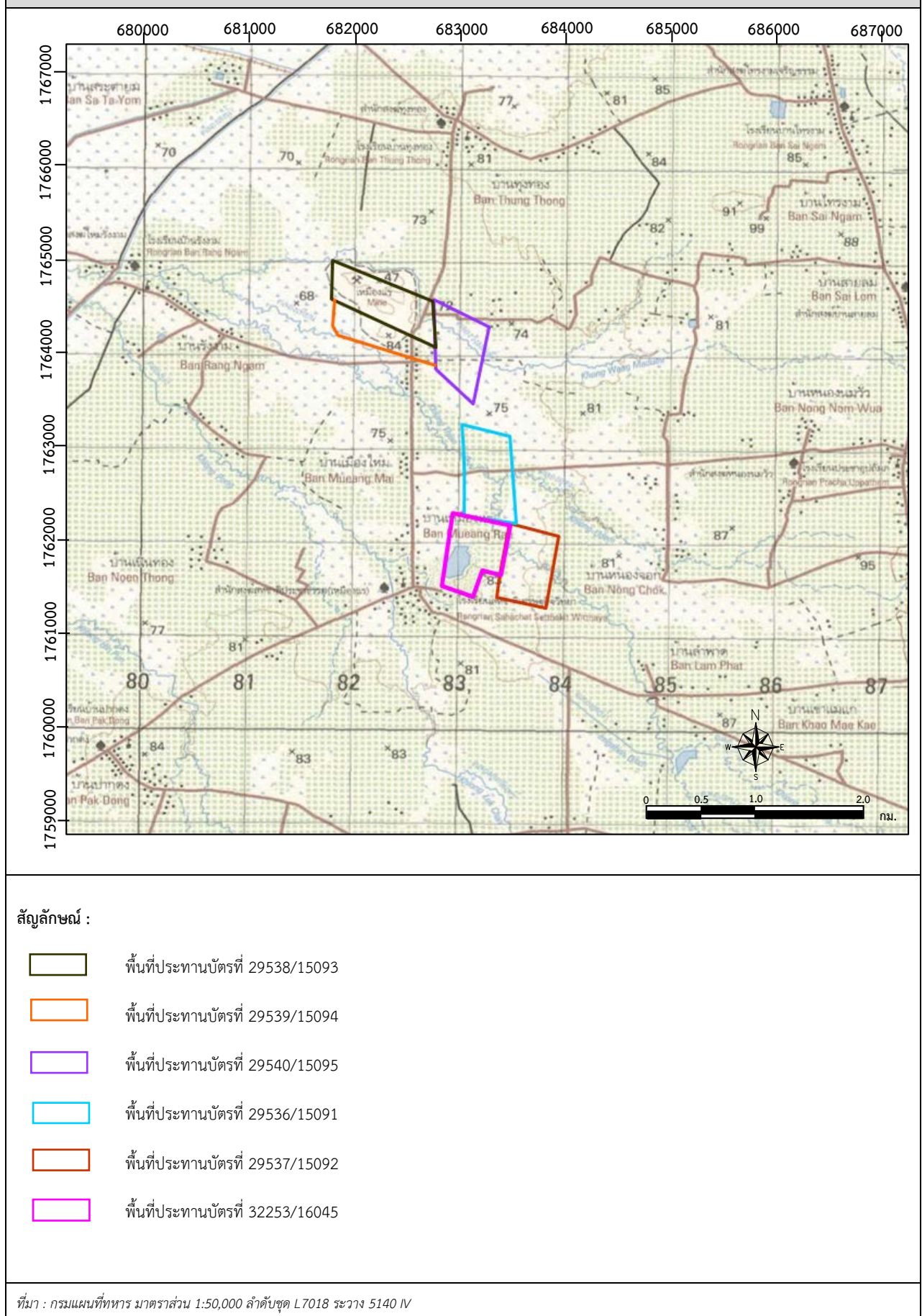
1) การทำเหมืองแร่

การทำเหมืองของโครงการเป็นการทำเหมืองโดยวิธีเหมืองหาบในลักษณะ Open Pit แบบ
ชั้นบันได โดยมีความสูงและความกว้างของชั้นบันไดประมาณ 5 เมตร มีความลาดชันรวมไม่เกิน 45
องศา จะใช้วัตถุระเบิดทำการระเบิดแร่ และแร่ปัมที่ได้จากการระเบิด จะขนไปโรงแต่งแร่ของ
โครงการเอง เพื่อทำการแต่งแร่ให้ได้ขนาดตามที่ต้องการเพื่อรอการจำหน่ายต่อไป สำหรับเศษดินและ
เศษหินจะขนไปกองไว้ที่กองเศษหินตามที่ได้จัดเตรียมพื้นที่ไว้แล้ว

2) การแต่งแร่

แร่ปัมจะถูกลำเลียงด้วยรถบรรทุกเทท้ายขนไปยังโรงโม่บดของโครงการ แล้วถ่ายสู่ยังรับแร่
ผ่านปากโม่แรก ผ่านตะแกรงคัดขนาดและเข้าสู่กระบวนการบดย่อยแร่ให้ได้ขนาดตามที่ต้องการ

รูปที่ 1-1 แสดงตำแหน่งที่ตั้งพื้นที่โครงการ



รูปที่ 1-2 แสดงลักษณะภูมิประเทศพื้นที่โครงการ



พื้นที่หน้าเหมืองปัจจุบันประทานบัตรที่ 29540/15095



พื้นที่หน้าเหมืองประทานบัตรที่ 29539/15094
(ยังไม่ได้ดำเนินการทำเหมือง)



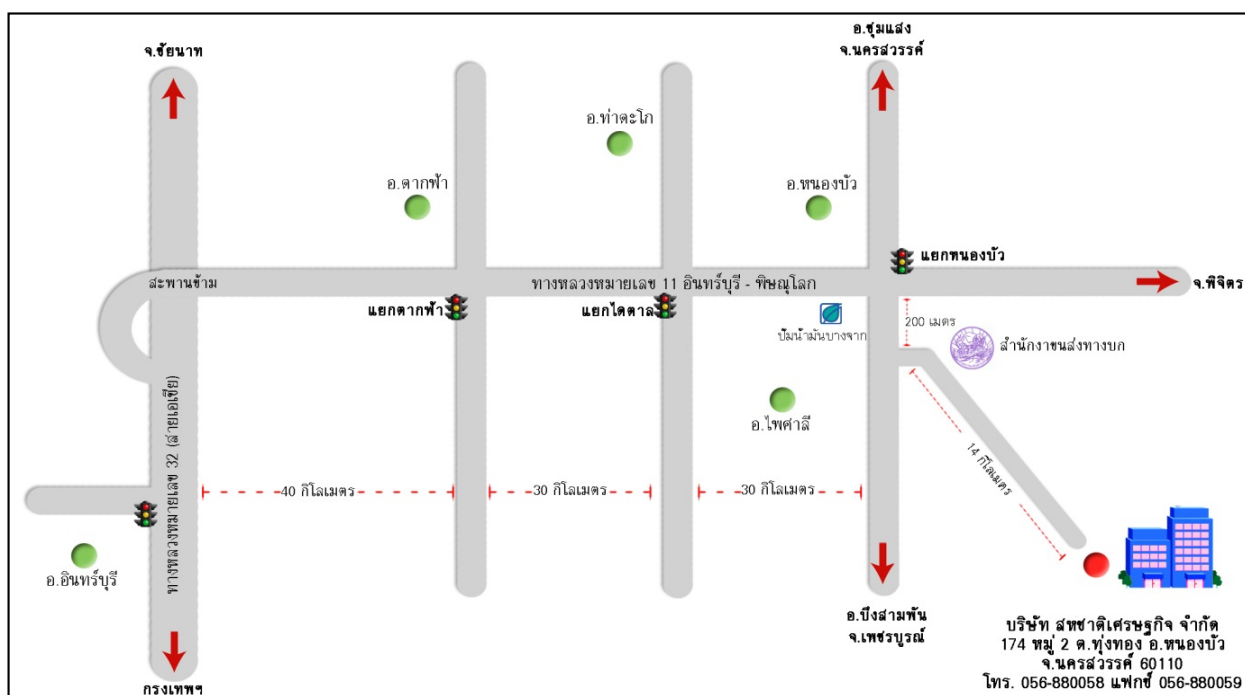
บริเวณโรงโม่บนพื้นที่ประทานบัตรที่ 29538/15093



พื้นที่ประทานบัตรที่ 29538/15093

ที่มา : www.google.earth.com และการสำรวจภาคสนาม (2565)

A detailed topographic map of a region in the United States, showing terrain, roads, and water bodies. A blue square marker is placed on a road, with a black arrow pointing to it from the right edge of the map. The map features a grid system with numbers 47 through 69 along the vertical axis and 70 through 87 along the horizontal axis. The terrain is depicted with green and brown shading, indicating elevation changes. Major roads are shown as red lines, and smaller roads as thinner brown lines. Water bodies, including rivers and lakes, are shown in blue. The map is bordered by a black frame, and a black arrow points from the right edge to a blue square marker on a road.



พื้นที่โครงการ



Number of children (n)	Number of families
0	10
0.5	15
1.0	20
2.0	10

ที่มา : กรมแผนที่ทหาร ลำดับชุดที่ L7018 ระวาง 5140IV, พ.ศ.2542

1.3 แผนการดำเนินงานทางด้านสิ่งแวดล้อม

การดำเนินการตามมาตรการป้องกันและแก้ไขผลกระทบสิ่งแวดล้อม ตามเงื่อนไขแนบท้ายประทานบัตรโครงการเหมืองแร่ยิปซัม ประทานบัตรที่ 29538/15093, 29539/15094 และ 29540/15095 และประทานบัตรที่ 29536/15091 และ 29537/15092 ร่วมแผนผังโครงการทำเหมืองเดียวกันกับประทานบัตรที่ 609/13081 ของบริษัท สหชาติเศรษฐกิจ จำกัด ตั้งอยู่ที่ ตำบลทุ่งทอง อำเภอหนองบัว จังหวัดนครสวรรค์ แบ่งออกเป็น 2 ส่วน ดังนี้

1.3.1 แผนการตรวจสอบมาตรการป้องกันและแก้ไขผลกระทบสิ่งแวดล้อม

บริษัท สหชาติเศรษฐกิจ จำกัด ได้มอบหมายให้ บริษัท ไมน์ เอ็นจิเนียริง คอนซัลแตนท์ จำกัด เป็นบริษัทที่ปรึกษาด้านสิ่งแวดล้อม โดยดำเนินการเก็บรวบรวมข้อมูลผลการปฏิบัติตามมาตรการป้องกันและแก้ไขผลกระทบสิ่งแวดล้อมตามเงื่อนไขแนบท้ายประทานบัตรที่กำหนดไว้ดังเอกสารแนบ 1 เพื่อนำเสนอต่อสำนักงานนโยบายและแผนทรัพยากรธรรมชาติและสิ่งแวดล้อม กรมอุตสาหกรรมพื้นฐานและการเหมืองแร่ และหน่วยงานที่เกี่ยวข้อง

1.3.2 แผนการติดตามตรวจสอบคุณภาพสิ่งแวดล้อม

สำหรับแผนการติดตามตรวจสอบคุณภาพสิ่งแวดล้อมตามเงื่อนไขมาตรการป้องกันและแก้ไขผลกระทบสิ่งแวดล้อม ตามหนังสือที่ วว 0804/13118 ลงวันที่ 14 กันยายน 2538 แสดงได้ดังตารางที่ 1-1 ทั้งนี้ผลการตรวจวัดจะเปรียบเทียบกับค่ามาตรฐานที่กำหนด เพื่อนำเสนอต่อสำนักงานนโยบายและแผนทรัพยากรธรรมชาติและสิ่งแวดล้อม กรมอุตสาหกรรมพื้นฐานและการเหมืองแร่ และหน่วยงานที่เกี่ยวข้อง

ตารางที่ 1-1 แผนการตรวจวัดคุณภาพสิ่งแวดล้อม

คุณภาพสิ่งแวดล้อม	ดัชนีตรวจวัด	ความถี่	สถานีตรวจวัด
1. คุณภาพอากาศ	<ul style="list-style-type: none">ปริมาณฝุ่นละอองแขวนลอยรวม (TSP)	ปีละ 2 ครั้ง ในเดือนพฤษภาคม และธันวาคม	1. บ้านเหมืองแร่ 2. บ้านหนองนมวัว 3. บ้านใหม่รังงาม 4. บ้านทุ่งทอง 5. สำนักงานโครงการ
2. ระดับเสียง	<ul style="list-style-type: none">ระดับเสียงเฉลี่ย 24 ชั่วโมง (Leq 24 hrs.)ระดับเสียงสูงสุด (L_{max})	ปีละ 2 ครั้ง ในเดือนพฤษภาคม และธันวาคม	1. บ้านเหมืองแร่ 2. บ้านหนองนมวัว 3. บ้านใหม่รังงาม 4. บ้านทุ่งทอง
3. คุณภาพน้ำ	<ul style="list-style-type: none">ความเป็นกรด-ด่างตะกอนแขวนลอยตะกอนละลายความกระด้างรวมความขุ่นขุ่นปริมาณเหล็กกรรมปริมาณซัลเฟต	ปีละ 4 ครั้ง ในเดือนมีนาคม มิถุนายน กันยายน และธันวาคม	1. คลองวังแรดที่ไหลผ่านบ้านเหมืองแร่ 2. คลองมะเดื่อซ้ายที่ไหลผ่านบ้านใหม่รังงาม

ที่มา : ผลการพิจารณารายงานการวิเคราะห์ผลกระทบสิ่งแวดล้อมและมาตรการป้องกันแก้ไขข้อประทานบัตรที่ 8-10/2537 และ 6-7/2537 ร่วมแผนผังโครงการทำเหมืองเดียวกันกับประทานบัตรที่ 609/13081 ตามหนังสือที่ วว 0804/13118 ลงวันที่ 14 กันยายน 2538

หมายเหตุ : สภาพแวดล้อมของสถานีตรวจวัด

1. บ้านเหมืองแร่ :

ตำแหน่งตั้งเครื่องตรวจวัดตั้งอยู่ในบริเวณบ้านราษฎรในชุมชนบ้านเหมืองแร่ ห่างจากพื้นที่โครงการไปทางทิศใต้ ประมาณ 0.5 กิโลเมตร สภาพแวดล้อมข้างเคียงเป็นพื้นที่เกษตรกรรม (นาข้าว) บ้านเรือนประชาชน และติดกับทางหลวงหมายเลข 3160

2. บ้านหนองนมวัว :

ตำแหน่งตั้งเครื่องตรวจวัดตั้งอยู่ในบริเวณวัดบ้านหนองนมวัว ห่างจากพื้นที่โครงการไปทางทิศตะวันออกเฉียงใต้ ประมาณ 1.4 กิโลเมตร สภาพแวดล้อมข้างเคียงเป็นพื้นที่เกษตรกรรม (ไร่มันสำปะหลัง)

3. บ้านใหม่รังงาม :

ตำแหน่งตั้งเครื่องตรวจวัดตั้งอยู่ในบริเวณโรงเรียนบ้านใหม่รังงาม ห่างจากพื้นที่โครงการไปทางทิศตะวันตก ประมาณ 2.1 กิโลเมตร สภาพแวดล้อมข้างเคียงเป็นพื้นที่เกษตรกรรม (นาข้าว)

4. บ้านทุ่งทอง :

ตำแหน่งตั้งเครื่องตรวจวัดตั้งอยู่ในบริเวณโรงเรียนบ้านทุ่งทอง ห่างจากพื้นที่โครงการไปทางทิศเหนือ ประมาณ 2.6 กิโลเมตร สภาพแวดล้อมข้างเคียงเป็นบ้านเรือนประชาชน และติดกับทางหลวงหมายเลข 2115

5. สำนักงานโครงการ :

ตำแหน่งตั้งเครื่องตรวจวัดตั้งอยู่ในบริเวณสำนักงานของโครงการ สภาพแวดล้อมข้างเคียงเป็นลานกองแร่ และพื้นที่ทำเหมือง

6. คลองวังแรดที่ไหลผ่านบ้านเหมืองแร่ :

เป็นทางน้ำไหลผ่านเพื่อใช้ในพื้นที่เกษตรกรรม ห่างจากพื้นที่โครงการไปทางทิศใต้ ประมาณ 3.2 กิโลเมตร สภาพแวดล้อมข้างเคียงเป็นบ้านเรือนประชาชน

7. คลองมะเดื่อซ้ายที่ไหลผ่านบ้านใหม่รังงาม :

เป็นทางน้ำไหลผ่านเพื่อใช้ในพื้นที่เกษตรกรรม ห่างจากพื้นที่โครงการไปทางทิศตะวันตก ประมาณ 1.5 กิโลเมตร สภาพแวดล้อมข้างเคียงเป็นพื้นที่เกษตรกรรม (นาข้าว ไร่อ้อย)